

ARCHLine.XP[®] 2011

Újdonságok

Release 2

A dokumentációban levő anyag változásának jogát a CadLine Kft fenntartja, ennek bejelentésére kötelezettséget nem vállal. A szoftver, ami tartalmazza az ebben a dokumentumban leírt, bármilyen adatbázisban szereplő információkat, szerződés által védett.

Az ismeretanyag felhasználásának következményeiért a Szerző semmilyen felelősséget nem vállal. A szoftver csak a megállapodásnak megfelelően használható és sokszorosítható. A szoftver másolása mindenki számára törvényellenes, kivéve, ha valamely speciális eset folytán ez a megállapodás szerint engedélyezett. A vásárló a szoftvert nem másolhatja. A *Felhasználói kézikönyvet* sem egészében, sem részben reprodukálni, közölni, átírni, fordítani bármely nyelvre bármely formában tilos a CadLine Kft írott engedélye nélkül.

2011. *CadLine*. Minden jog fenntartva.

A dokumentum, vagy bármely az itt felsorolt programok használatából adódó közvetlen vagy közvetett következményekért a CadLine Kft felelősséget nem vállal.

A *Microsoft, MS, és MS-DOS* bejegyzett védjegyek és a *Windows a Microsoft Corporation* védjegye.

Az *ARCHLine.XP®* a CadLine Kft bejegyzett védjegye.

A *Felhasználói kézikönyvet* a Microsoft Word és az *ARCHLine.XP®* segítségével készítettük.

Tartalomjegyzék

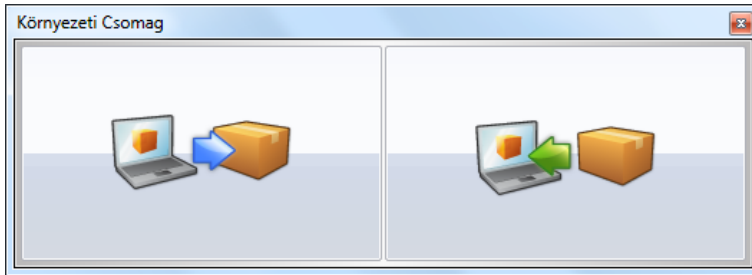
1.	Környezet költöztetése	4
1.1.	A Környezeti Csomag varázsló használata	4
1.2.	Csomag készítése – Tipikus beállítások	4
1.3.	Csomag készítése – Egyéni beállítások.....	5
1.4.	Kicsomagolás – Tipikus beállítások	9
1.5.	Kicsomagolás – Egyéni beállítások.....	10

1. Környezet költöztetése

A Környezet költöztetése segítségével sablonfájlba mentett készleteket, beállításokat, egyéni anyagokat, objektumokat és egyéb egyéni a saját munkakörnyezetére jellemző fájlokat költöztethet egyik gépről a másikra. Az eszközt akár két gyarkan használt számítógép közötti ARCHLine.XP munkakörnyezet-szinkronizálásra is használhatja, így mindenütt ugyanúgy dolgozhat.

1.1. A Környezeti Csomag varázsló használata

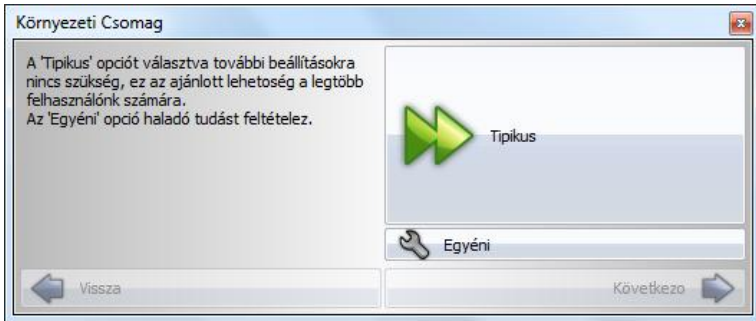
A Környezeti Csomag varázslót a Fájl menü / Beállítások / Környezet költöztetése menüponttal érheti el.



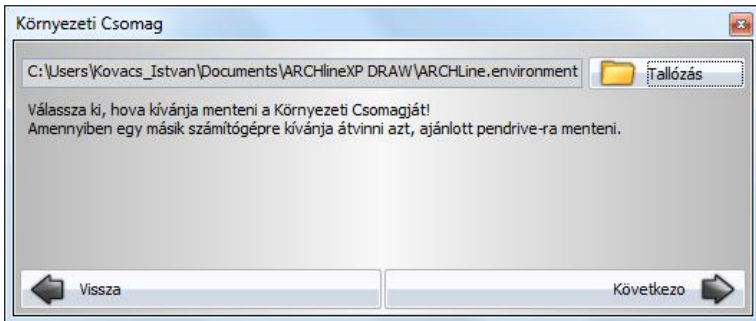
1.2. Csomag készítése – Tipikus beállítások

A munkakörnyezetet alkotó fájlokat egyetlen fájlba csomagolhatja a Csomag készítése gombra kattintva. Ezt a fájlt egy másik gépre viheti, ahol azt kicsomagolva, automatikusan beköltöztetheti a környezeti csomagban található elemeket.

A megjelenő párbeszédablakban két lehetőség közül választhat: Tipikus és Egyéni.

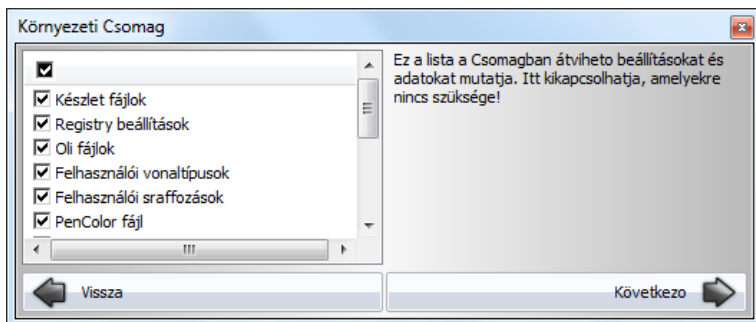


Ha a Tipikus beállításokat választja, a program automatikusan minden környezeti összetevőt csomagolásra jelöl, így nincsen szüksége az összetevők megválasztására. Ezt a beállítást javasoljuk a legtöbb felhasználó számára. A Következő gombra kattintva a program a Környezeti Csomag helyének megadását kéri.



1.3. Csomag készítése – Egyéni beállítások

Ha az Egyéni beállításokat választja, megadhatja mely környezeti összetevőket szeretné a környezeti csomagba másolni. Ezt az opciót azon gyakorlott és program kezelésében jártas felhasználóknak javasoljuk, akik szeretnék tesztelni a környezeti csomag tartalmát.



A bal oldali listában válassza ki azokat a fájlokat és beállításokat, amelyeket szeretne a környezeti csomagba másolni. A következő lista segíthet eldönteni mely opció milyen lehetőséget engedélyez.

- **Készlet fájlok**

A készlet fájlok opció engedélyezésével a Környezeti Csomag varázsló a felhasználó által létrehozott és a sablonfájlba mentett készletekről másolatot készít a csomagfájlba.

- **Registry beállítások**

A Registry beállítások opció engedélyezésével a Környezeti Csomag varázsló a felhasználó által módosított egyes beállításoknak a Windows registryben tárolt állapotáról másolatot készít a csomagfájlba.

- **Oli fájlok**

Az Oli fájlok opció engedélyezésével a Környezeti Csomag varázsló a felhasználó által létrehozott objektumkönyvtárakról másolatot készít a csomagfájlba. Objektumkönyvtárakat többféle direkt (egyéni objektum mentése során) és indirekt (letöltés google 3D Warehouse-ról) módon létrehozhat a felhasználó.

- **Felhasználói vonaltípusok**

A felhasználói vonaltípusok opció engedélyezésével a Környezeti Csomag varázsló a felhasználó által direkt vagy indirekt módon létrehozott egyéni vonaltípusokról másolatot készít a csomagfájlba.

- **Felhasználói sraffozások**

A felhasználói sraffozások opció engedélyezésével a Környezeti Csomag varázsló a felhasználó által direkt vagy indirekt módon létrehozott egyéni sraffozásokról másolatot készít a csomagfájlba.

- **PenColor fájl**

A PenColor fájl opció engedélyezésével a Környezeti Csomag varázsló a felhasználó által meghatározott egyéni Szín->Toll definíciókról másolatot készít a csomagfájlba.

- **Felhasználói anyagminták**

A felhasználói anyagminták opció engedélyezésével a Környezeti Csomag varázsló a felhasználó által létrehozott egyéni anyagmappákról, anyagkategóriákról és a bennük található anyagokról másolatot készít a csomagfájlba.

- **XML fájlok**

Az XML fájlok opció engedélyezésével a Környezeti Csomag varázsló a felhasználó által direkt vagy indirekt módon létrehozott egyéni XML fájlokról másolatot készít a csomagfájlba. XML fájlok tartalmazzák többek között a programok közötti kapcsolat segítségével meghatározott energetikai elem leírásokat.
- **Bútorvarázsló konfigurációs fájlok**

A Bútor konfigurációs fájlok opció engedélyezésével a Környezeti Csomag varázsló a felhasználó által a Bútorvarázslóban létrehozott egyéni konfigurációs fájlokról másolatot készít a csomagfájlba. Ezen fájlok segítségével nyílik módja a felhasználónak arra, hogy az elkészített bútorokat a Bútorvarázsló segítségével minden beállításra kiterjedően módosíthassa.
- **Parancs aliasok**

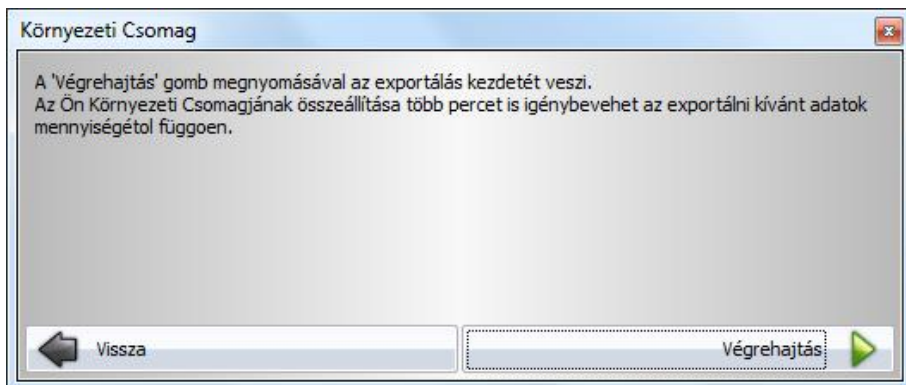
A Parancs aliasok opció engedélyezésével a Környezeti Csomag varázsló a felhasználó által egyénileg módosított ARCHLine.PGP álnév-konfigurációs fájlról másolatot készít a csomagfájlba.
- **Helységnevek/képek**

A Helységnevek/képek opció engedélyezésével a Környezeti Csomag varázsló a felhasználó által egyénileg megadott helységkoordinátákról, a hozzájuk tartozó helységnévről és az esetlegesen megadott helységképről másolatot készít a csomagfájlba.
- **Felhasználói fénytípusok**

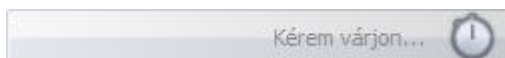
A felhasználói fénytípusok opció engedélyezésével a Környezeti Csomag varázsló, a felhasználó által a Fényforrás és lámpa böngésző Egyéni kategóriájában létrehozott egyéni fényforrásokról másolatot készít a csomagfájlba.
- **Felhasználói eszköztárak**

A felhasználói vonaltípusok opció engedélyezésével a Környezeti Csomag varázsló a felhasználó által direkt vagy indirekt módon létrehozott egyéni vonaltípusokról másolatot készít a csomagfájlba.

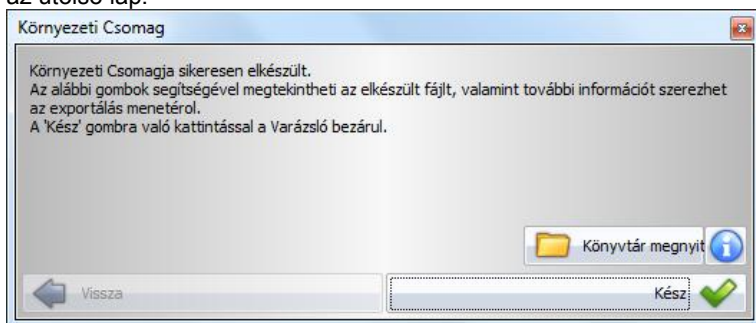
Amely opciók mellett nem látható az engedélyezést jelölő pipa, azok nem kerülnek bele a csomagfájlba. Ha végzett, nyomja meg a Következő gombot. A program összegyűjti a megadott beállításoknak megfelelő adatokat és a következő párbeszédablakot jeleníti meg:



Kattintson a Végrehajtás gombra, és a program a megadott beállítások alapján elkezdheti összeállítani a környezeti csomagfájlt. Ez a számítógép teljesítményétől, a beállításoktól és a költöztetni kívánt adatmennyiségtől függően hosszabb-rövidebb időt vehet igénybe.



A Folyamat közben a Végrehajtás gomb helyén a Kérem várjon... felirat jelenik meg. Kérjük várjon türelemmel, míg a csomag elkészül és megjelenik az utolsó lap.



Kattintson a Könyvtár megnyitása gombra, hogy a Windows Intézőben megjelenítse annak a mappának a tartalmát, amelyben a környezeti fájl tárolásra került.

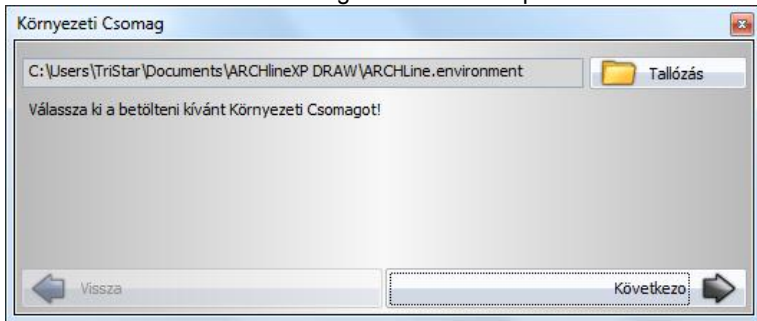
Kattintson az Információ gombra a Környezeti Csomaggal kapcsolatos információk megjelenítéséhez.

Kattintson a Kész gombra a varázsló bezárásához és a művelet befejezéséhez.

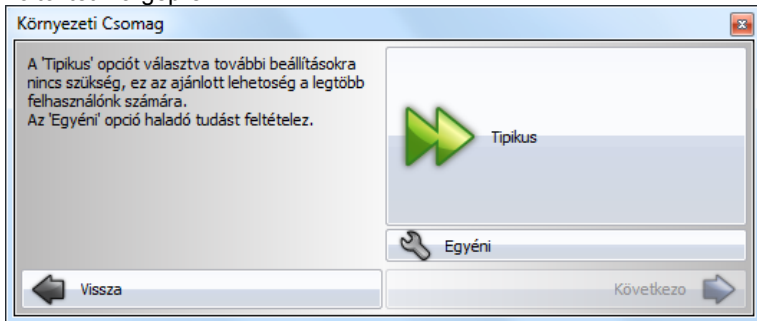
1.4. Kicsomagolás – Tipikus beállítások

A Kicsomagolás segítségével egy összeállított környezeti csomagfájl tartalmát költöztetheti be egy adott célgépre.

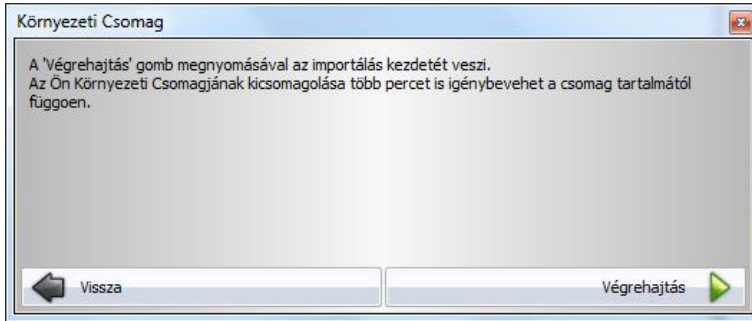
Válassza a Tallózás gombot a környezeti csomagfájl megkereséséhez és kijelöléséhez. Amikor a Megnyitás párbeszédablakban kijelölte a megfelelő környezeti csomagfájlt kattintson a Megnyit gombra. Megjelenik a kiválasztott fájl neve és elérési útja a Környezeti Csomag varázsló párbeszédablakában. Kattintson a Következő feliratú gombra a továbblépéshez.



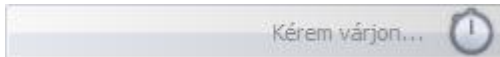
A megjelenő párbeszédablakban válassza a Tipikus beállításokat, ha a csomagban található összes beállítást és környezeti fájl be szeretné költöztetni a gépre.



Ezt követően azonnal a Végrehajtás lap jelenik meg ahol a Végrehajtás gombot megnyomva megtörténik a csomagfájl tartalmának kicsomagolása.



Kattintson a Végrehajtás feliratú gombra és a program kicsomagolja és beköltözteti a beállításoknak megfelelő környezetet.



A Folyamat közben a Végrehajtás gomb helyén a Kérem várjon... felirat jelenik meg. Kérjük várjon türelemmel, míg a csomag elkészül és megjelenik az utolsó lap.



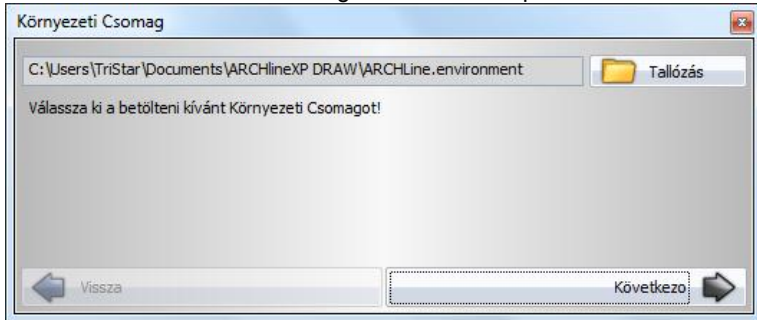
Az ARCHLine.XP újraindítása gomb segítségével, mely arra figyelmeztet, hogy a beköltözés befejeztével újra kell indítania a programot a beállítások véglegesítéséhez, bezárhatja a varázslót.

Ne feledkezzen meg a program újraindításáról! Amennyiben elmulasztja a program újraindítását, az nem kívánt programműködést eredményezhet.

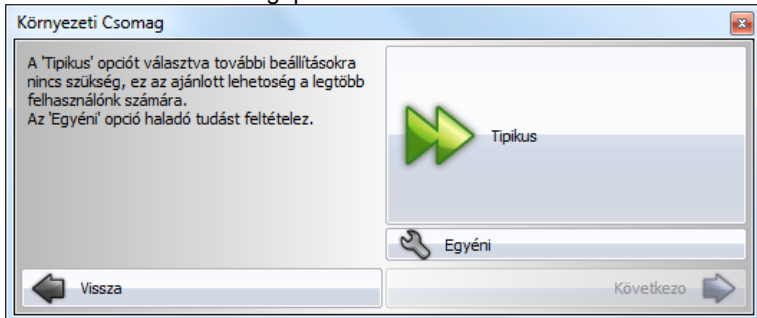
1.5. Kicsomagolás – Egyéni beállítások

A Kicsomagolás segítségével egy összeállított környezeti csomagfájl tartalmát költöztetheti be egy adott célgépre.

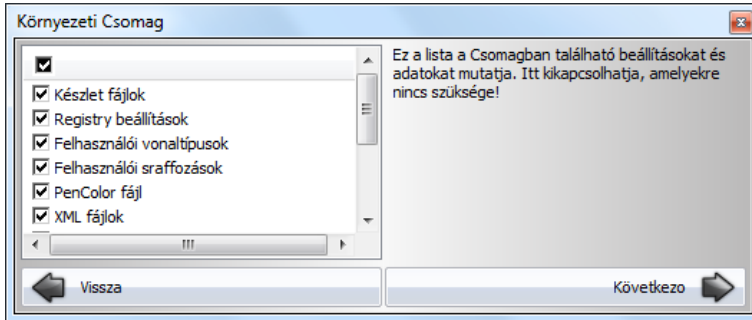
Válassza a Tallózás gombot a környezeti csomagfájl megkereséséhez és kijelöléséhez. Amikor a Megnyitás párbeszédablakban kijelölte a megfelelő környezeti csomagfájlt kattintson a Megnyit gombra. Megjelenik a kiválasztott fájl neve és elérési útja a Környezeti Csomag varázsló párbeszédablakában. Kattintson a Következő feliratú gomra a továbblépéshez.



A megjelenő párbeszédablakban válassza az Egyéni beállításokat, ha a csomagban található beállítások közül meg szeretné adni, melyikeket szeretné beköltöztetni a gépre.



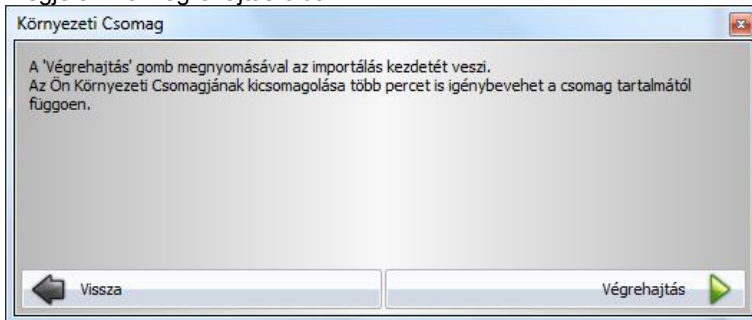
Ezt követően a Beállítások lap jelenik meg, ahol a engedélyezheti az egyes lehetőségek közül azokat amelyeket alkalmazni szeretné.



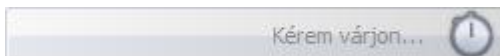
A bal oldalt látható lista, csak és kizárólag azokat a lehetőségeket mutatja, amelyek megtalálhatóak a csomagfájlban. Amennyiben valamely elvárt lehetőség nem jelenik meg az azt jelenti, hogy a környezetfájl becsomagolása során nem lett engedélyezve.

Az egyes opciók jelentésével kapcsolatban kérjük tekintse meg a Csomag készítése – Egyéni beállítások leírás vonatkozó részletét.

Ha elkészült a beállításokkal, kattintson a Következő feliratú gombra és megjelenik a Végrehajtás oldal.



Kattintson a Végrehajtás feliratú gombra és a program kicsomagolja és beköltözteti a beállításoknak megfelelő környezetet.



A Folyamat közben a Végrehajtás gomb helyén a Kérem várjon... felirat jelenik meg. Kérjük várjon türelemmel, míg a csomag elkészül és megjelenik az utolsó lap.



Az ARCHLine.XP újraindítása gomb segítségével, mely arra figyelmeztet, hogy a beköltözés befejeztével újra kell indítania a programot a beállítások véglegesítéséhez, bezárhatja a varázslót.

Ne feledkezzen meg a program újraindításáról! Amennyiben elmulasztja a program újraindítását, az nem kívánt programműködést eredményezhet.